



The Crow Waltz Shawl



Designed by Juju Vail for Loop, London

Traduction : Cristal pour Yes We Shawl (traduction non littérale)

Ce sont les couleurs des laines Old Maiden Aunt, peintes à la main par Lilith à West Kilbride, en Ecosse qui ont inspiré le modèle du Crow Waltz Shawl et sa version rectangulaire. Nous sommes très enthousiastes de les proposer dans le magasin The Loop. Les couleurs sont d'une nuance subtile, changeante et mystérieuse.

J'ai créé ce style simple de tissé avec mailles glissées pour souligner la façon dont les couleurs OMA se mélangent entre elles. Une seule laine est utilisée à la fois – l'astuce se trouve dans l'utilisation d'aiguilles de calibre différent à chaque rang.

Lilith a nommé beaucoup de ses nouveaux coloris d'après des chansons issues des cassettes audios de sa jeunesse. Pour rester dans le thème, j'ai nommé ce châle d'après une petite chanson de mon groupe favori, The Be Good Tanyas.

Laine

Old Maiden Aunt – Alpaga/ Soie – 80% d'Alpaga superfine, 20% de soie- 100g/256 m, 1 pelote de chaque coloris (Hebridean -coloris A, Derelict Daughter – coloris B)

Si vous choisissez une autre laine, veillez à ce que ce soit de la laine sportweight qui a un beau rendu drapé et moussieux.

Vous pouvez utiliser de la laine à chaussette mais sachez que votre écharpe sera probablement plus petite une fois terminée.

Les deux coloris de laine sont subtilement panachés où tantôt elles se confondent tantôt elle se démarquent. Si vous désirez une combinaison plus intense, choisissez une pelote de coloris B avec un strié beaucoup plus contrasté. C'est un patron parfait pour une laine que vous trouviez belle en pelote et qui s'avère trop striée une fois tricotée. Choisissez alors une autre pelote de laine unie ou faussement unie de manière à la parfaire et à fournir du relief aux bordures. Allez voir sur le blog Loop Knit Lounge pour avoir des suggestions.

Taille

Environ 126 cm de large et 53 cm de hauteur

Aiguilles

Aiguilles circulaires :

une petite : 3.25 mm
une moyenne : 3.75 mm
une grande : 5 mm

Lorsque vous tricotez le Odd Slip Stich, vous pouvez utiliser un set d'aiguilles circulaires interchangeables avec une aiguille



3.25 d'un côté et une aiguille 5 de l'autre ou utiliser deux aiguilles circulaires séparées de chaque taille en mettant un bouchon arrête maille au bout inutilisé de chaque aiguille.

Si vous utilisez une laine différente, il n'est pas nécessaire de faire un échantillon. Le but est de créer un ouvrage au rendu tissé ni trop dense ni trop serré. L'image ci-joint vous donne une idée du rendu à obtenir lors du tricot.

Sont aussi nécessaires : un crochet 3.5, quelques bouts de laine pour monter le châle, une aiguille à coudre et des ciseaux.

Echantillon

17 m x 40 rgs en Odd Slip Stich avec deux aig circ différentes (3.25 et 5 mm) = 10*10

Chaque maille glissée est travaillée tous les 4 rangs dans le coloris A, par conséquent, 10 mailles glissées de coloris A = 40 rangs

Odd Slip Stitch

Tricotez un nombre impair de mailles avec la petite et la grande aiguille circulaire (3.25 mm et 5 mm) et deux couleurs de laine. Les rangs sont soulignés par les coloris de la laine.

Rg 1 = De l'aig la plus fine à l'aig la plus grosse, couleur A : *1 m end, glisser 1 m comme si vous alliez la tricoter à l'envers en gardant le fil à l'avant du tricot* jusqu'à la fin du rang, terminer par 1 m end

Rg 2 = De l'aig la plus grosse à l'aig la plus fine : à l'envers

Rg 3 = De l'aig la plus fine à l'aig la plus grosse, en couleur B : *1 m end, glisser 1 m comme si vous alliez la tricoter à l'envers en gardant le fil à l'avant du tricot* jusqu'à la fin du rang, terminer par 1 m end

Rg 4 = De l'aig la plus grosse à l'aig la plus fine : à l'envers

Ces 4 rangs forment le motif "Odd Slip Stich"

Picot Bind Off

Montez 1 m en insérant l'aig droite entre les 2 premières m de l'aig gauche, faites 1 jeté sur l'aig droite, tirez la nouvelle maille vers l'avant entre les mailles et la placer sur l'aig gauche. Montez une maille de plus de la même manière. Rabattez les 4 mailles. Transférez la maille restante de l'aig droite vers l'aig gauche. Répétez cette étape jusqu'à la fin du rang.

Crow Waltz Lace Edge

Travaillez avec les aiguilles de taille moyenne (3.75 mm). Faites une chainette au crochet de 12 mailles avec un brin de laine, montez 10 mailles sur cette chainette. Vous pouvez doubler la laine (en tricotant deux mailles ensemble).

Rg 1 : 10 mailles endroit

Rg 2 : Glissez une maille comme si vous alliez la tricoter à l'envers en gardant le fil à l'avant du tricot, 1 m end, 1 jeté, 2 m env ens, 1 m end, 2 jetés, 2 m end ens, 2 jetés, 2 m end ens, 1 m end (12 m)

Rg 3 : 3 m end, 1 m env, 2 m end, 1 m env 1 m end, 1 jeté, 2 m env ens, 2 m end

Rg 4 : Glissez une maille comme si vous alliez la tricoter à l'envers en gardant le fil à l'avant du tricot, 1 m end, 1 jeté, 2 m env ens, 3 m end, 2 jetés, 2 m end ens, 2 jeté, 2 m end ens, 1 m end (14 m)

Rg 5 : 3 m end, 1 m env, 2 m end, 1 m env, 3 m end, 1 jeté, 2 m env ens, 2 m end (14 m)

Rg 6 : Glissez une maille comme si vous alliez la tricoter à l'envers en gardant le fil à l'avant du tricot, 1 m end, 1 jeté, 2 m env ens, 5 m end, 2 jetés, 2 m end ens, 2 jetés, 2 m end ens, 1 m end (16 m)

Rg 7 : 3 m end, 1 m env, 2 m end, 1 m env, 5 m end, 1 jeté, 2 m env ens, 2 m end (16 m)

Rg 8 : Glissez une maille comme si vous alliez la tricoter à l'envers en gardant le fil à l'avant du tricot, 1 m end, 1 jeté, 2 m env ens, 7 m end, 2 jetés, 2 m end ens, 2 jetés, 2 m end ens, 1 m end (18 m)

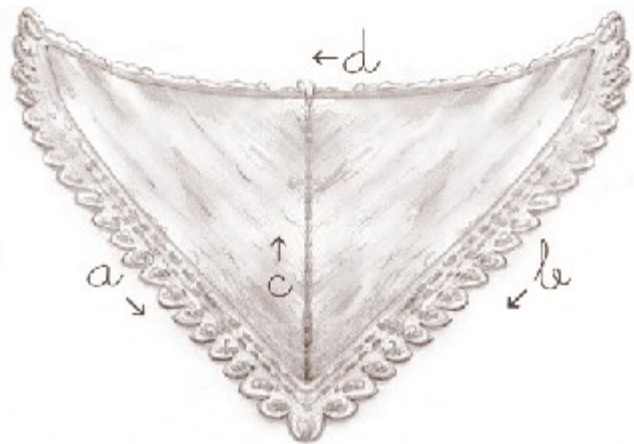
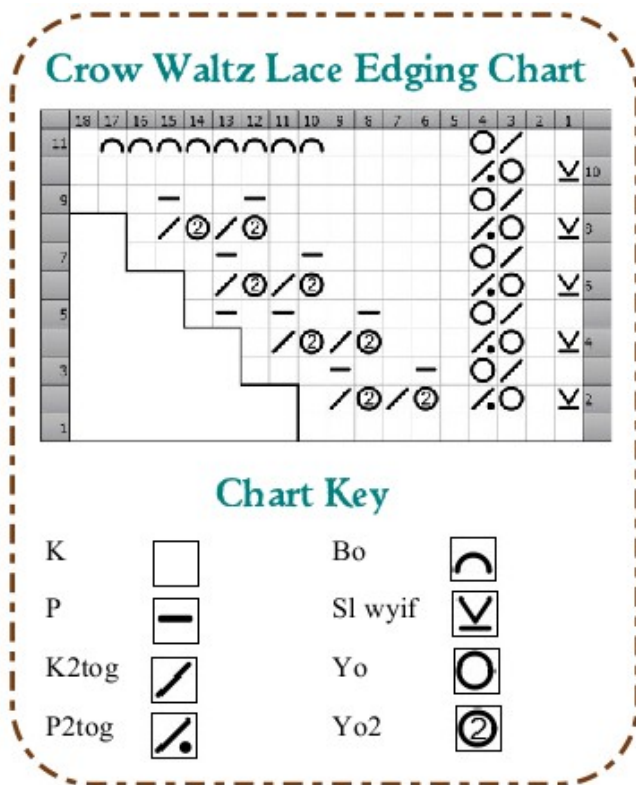
Rg 9 : 3 m end, 1 m env, 2 m end, 1 m env, 7 m **Modèle** end, 1 jeté, 2 m env ens, 2 m end (18 m)

Rg 10 : Glissez une maille comme si vous alliez la tricoter à l'envers en gardant le fil à l'avant du tricot, 1 m end, 1 jeté, 2 m env ens, 14 m end (18 m)

Rg 11 : Rabattre 8 mailles, 5 m end, 1 jeté, 2 m env ens, 2 m end (10 m) Répétez ce motif du rang 2 à 11 pour faire la bordure en dentelle.

Le châle se commence en tricotant les bordures en dentelle (a et b).

Les mailles sont remontées à partir de la bordure et le châle va en diminuant le long de la bordure (d) et du centre (c). Quand le corps du châle est terminé, les mailles du bord sont relevées (ainsi que les mailles de la bordure en dentelle) pour former la bordure en picot.



J'ai fait le châle original en tricotant la bordure en dentelle en deux parties et ensuite en les cousant au point invisible pour que les bordures en dentelle soient symétriques. Je sais que c'est important pour certaines tricoteuses. Par contre, si vous ne voulez pas coudre le châle par le milieu, vous pouvez tricoter la bordure en dentelle en une seule pièce, les feuilles seront orientées toutes de la même manière mais cela ne se remarque pas beaucoup. J'ai inclus dans ce patron les deux façons de faire, vous pourrez ainsi choisir celle que vous préférez.

(3.25.mm) et le coloris B.

Vous tricotez en coloris A la bordure en dentelle selon une des méthodes suivantes : Pour la pointe du châle, diminuez le nombre de mailles remontées pour une répétition pour que le bord puisse s'incurver à la pointe du châle. Faites ceci en remontant chaque seconde maille glissée et ceci pour trois mailles. Continuez à remonter les 120 mailles suivantes comme précédemment. Vous obtiendrez ainsi 243 mailles sur les plus petites aiguilles circulaires.

Crow Waltz Lace Edging en deux parties

Ici la bordure en dentelle est travaillée en deux parties en utilisant les aiguilles moyennes et en cousant les deux parties par le milieu avec une couture invisible.

Commencez la bordure en dentelle en montant 12 mailles chaînettes au crochet avec un morceau de laine. Montez ensuite 10 mailles sur la chaînette en coloris A avec les aiguilles moyennes. Suivez le modèle Crow Waltz Lace Edge et répétez le 25 fois. Mettez les mailles en attente, coupez la laine à 30 cm du tricot.

En utilisant toujours le coloris B, faites un rang à l'envers en plaçant un marqueur après la 122ème maille.

Travaillez les rangs 1 et 2 du Odd Slip Stich en coloris A, sans les diminutions mais en changeant les aiguilles comme décrit ci-dessus

Diminutions

Répétez ceci une deuxième fois en ne faisant que 24 feuilles cette fois. Cousez les deux parties ensemble avec une couture invisible en utilisant les 30 cm de laine laissée en attente.

A partir de cet endroit, vous devrez diminuer tous les rangs 1 et 3 du Odd Slip Stich.

Pour diminuer, procédez comme suite :
- commencez avec un SSK ou GGT (slip slip knit voir ici <http://www.knitspirit.net/2009/07/ssk-ou-ggt-en-francais-dans-le-texte.html> NDLT)

Crow Waltz Lace Edging en une partie

Commencez la bordure en dentelle en montant 12 mailles chaînettes au crochet avec un morceau de laine. Montez ensuite 10 mailles sur la chaînette en coloris A avec les aiguilles moyennes. Suivez le modèle Crow Waltz Lace Edge et répétez le 49 fois. Mettez les mailles en attente, coupez la laine à 10 cm du tricot.

- tricotez comme prévu jusqu'au marqueur
- glissez 2 mailles comme si vous alliez les tricoter à l'endroit, 1 m end, rabattre les deux mailles glissées sur la maille end (deux diminutions),
- tricotez comme prévu dans le patron jusqu'aux deux dernières mailles
- 2 m end ens

Remonter les mailles et tricoter le bord

Chaque répétition du motif de la bordure contient 5 mailles glissées qui seront remontées. Remontez ainsi les 120 premières

Continuez à tricoter jusqu'à ce qu'il ne reste plus que 3 mailles (122 rangs) en diminuant à chaque 1er et 3ème rang. Rabattre seulement les 3 mailles restantes.

mailles (24 répétitions de la bordure en dentelle) en utilisant les petites aiguilles

Bordure en picot

La couleur de la bordure en picot dépendra de la quantité de laine qu'il vous reste. J'ai utilisé la même laine que pour la bordure en dentelle. Si vous pensez ne pas avoir assez de laine, utilisez l'autre coloris ou mélangez les deux laines en utilisant une laine pour relever les mailles et l'autre pour faire le picot par exemple.

Commencez à relever les mailles au niveau des mailles en attente à droite. Relevez ensuite 70 mailles jusqu'au centre, ensuite 70 mailles jusqu'au bord gauche et relevez les 10 dernières mailles de la bordure en dentelle en attente.

Cela fait un total de 160 mailles.

Tricotez 5 rangs en point mousse et ensuite faites une bordure en picot.

Pour terminer

Bloquez le châle, en le lavant avec un shampooing doux et en le rinçant avec de l'après-shampooing. Roulez-le dans une serviette pour absorber l'excès d'eau. Laissez sécher à plat en étirant les bordures. Vous pouvez bloquer aux aiguilles mais j'ai préféré laisser le mien sans le bloquer aux aiguilles pour qu'il garde son aspect "tissé".

Merci à Loopknitting.com pour les fournitures et à notre mannequin, Lydia.



Copyright agreement: This pattern is the property of the designer. It is copyrighted, and is for personal and non-profit use only. This means that you can knit it for yourself, for a gift or for charity. You may not sell a garment made from this pattern. You may not reproduce this pdf pattern on, or distribute it from, a website. Merchants may not download or print this pattern for sale, distribution, or class use (without prior permission). This pattern may not be translated, reproduced or circulated in another language without prior agreement. Downloading or printing the pattern constitutes agreement within these terms. Thank you, and enjoy your Crow Waltz! Juju Vail, for Loop London, April 2010