

Wood Elves Gloves

Gants torsadés

Par Christelle Nihoul



Echantillon : 30 m/38 rgs en jersey
après blocage

Laine suggérée :

188 yards/172 m d'Araucania Ranco Solid 3
344m/100 g (ou équivalent en laine
fingering 75% wool 25% nylon) coloris 108

Matériel :

5 aig doubles points ou 1 aig circ 2.5 mm/
1 aig à torsade
1 aig à tapisserie
marqueurs

Taille : 7-7.5 (S-M) (16.5-18cm)

Note :

il est important d'essayer le gant
régulièrement pour s'assurer qu'il est adapté
à votre taille. Cela est valable surtout pour
les doigts (vous devrez peut-être enlever ou
ajouter des rangs aux différents doigts pour
que le gant s'adapte parfaitement à votre
main)

La numérotation des marqueurs est
différente au gant gauche et au gant droit.

Abréviations

m end : maille endroit

m env : maille envers

m end ens : tricoter le nombre de mailles
préconisé ensemble et à l'endroit

gl : glisser

pm : placer un marqueur

aug int : augmentation intercalaire :
prendre le brin avant entre deux mailles
(pour une aug int penchée à gauche) et le
tricoter à l'end par l'arrière (comme pour
une maille torse), pour une augm int
penchée à droite, prendre le brin arrière et
tricoter la maille par l'avant.

Patron

Poignet :

Monter 56 m avec le montage "German
Twisted Cast-On" (vous pouvez trouver un
tuto ici : <http://www.youtube.com/watch?v=BffadEumBak>)

Placer un marqueur (M1) et joindre le travail
en rond en faisant attention de ne pas tordre
le cercle ainsi formé.

Si vous utilisez des aiguilles circulaires,
utilisez la méthode du magic-loop pour
joindre en rond.

Rg 1 : *3 m end, 1 m env*, répéter de * à *
jusqu'à la fin du rang

Rg 2 : *1 m end, gl 1 m comme si vous la
tricotiez à l'end, 1 m end, 1 m env* répéter
de * à * jusqu'à la fin du rang

Répéter le rg 1 et 2 6 fois (au total 12 rangs)

Répéter de nouveau le rg 1 une fois (rg 13)

Rg 14 : *1 m end, gl 1 m comme si vous la
tricotiez à l'end, 1 m end, 1 m env* 2 fois, 1
m end, gl 1 m comme si vous la tricotiez à
l'end, pm, suivre le diagramme, pm, gl 1 m
comme si vous la tricotiez à l'end, 1 m end, 1
m env, *1 m end, gl 1 m comme si vous la
tricotiez à l'end, 1 m end, 1 m env* 5 fois de
* à *

Rg 15 : * 3 m end, 1 m env* 2 fois, 2 m end,
glisser le marqueur, suivre le diagramme,
glisser le deuxième marqueur, 2 m end, 1 m
env, * 3 m end, 1 m env*, 5 fois de * à *

Répéter le rg 14 et 15 11 fois encore

Pour les rangs 38 et 39, continuer en jersey
en respectant le diagramme entre les
marqueurs (rg 25 et 26 du diagramme)

Rangs d'augmentations

Gant gauche

Rg 40 : 6 m end, 1 augm int à droite avant la 7ème m, pm(M2), 1 m à l'end, 1 augm int à gauche, à l'end jusqu'au m (M3), gl m, suivre le diagramme, gl m (M4), à l'end jusqu'à la fin du rang.

Rg 41 : à l'end jusqu'à M3, gl M3, gl M3, suivre le diagramme, glisser M3, à l'end jusqu'à la fin du rang.

Rg 42 : à l'end jusqu'à M2, 1 augm int à droite avant M2, gl M2, 1 m à l'end, 1 augm int à gauche, à l'end jusque M3, gl M3, suivre le diagramme, gl M4, à l'end jusqu'à la fin du rang.

Rg 43 : à l'end jusqu'à M3, gl M3, suivre le diagramme, glisser M4, à l'end jusqu'à la fin du rang.
Répéter les rangs 42 et 43 8 fois encore (76 m)

Gant droit

Rg 40 : à l'end jusqu'au m(M2), gl M2, suivre le diagramme, gl m (M3), 3 m end, 1 augm int à droite, pm (M4), 1 m à l'end, 1 augm int à gauche, à l'end jusqu'à la fin du rang.

Rg 41 : à l'end jusqu'à M2, gl M2, gl M2, suivre le diagramme, gl M3, à l'end jusqu'à la fin du rang.

Rg 42 : à l'end jusqu'à M2, gl M2, gl M2, suivre le diagramme, glisser M3, à l'end jusqu'à M4, 1 augm int à droite avant M4, gl M4, 1 m à l'end, 1 augm int à gauche, à l'end jusqu'à la fin du rang.

Rg 43 : à l'end jusqu'à M2, gl M2, suivre le diagramme, gl M3, à l'end jusqu'à la fin du rang.

Répéter les rangs 42 et 43 8 fois encore (76 m)

Doigts

Former le pouce

Gant gauche

Rg 60 : 7 m end, placer les 20 m suivantes en attente, enlever les m sauf le m de début de rang (M1), joindre en rond et tricoter le reste du rg à l'end.

Gant droit

Rg 60 : à l'end jusqu'à M3, enlever tous les m sauf le m de début de rang (M1), 8 m end, placer les 20 m suivantes en attente, joindre en rond et tricoter le reste du rg à l'end.

Paume de la main

Gant gauche et droit

Rg 61 : tricoter tout à l'end (56 m)

Répéter le rg 61 12 fois (jusqu'à la base du petit doigt)

Gant gauche

Rg 73, tricoter 30 m, mettre 12 m en attente, monter 2 m et tricoter le reste du rang à l'end en joignant en rond

Rg 74-75-76 : tout à l'endroit (46 m)

Gant droit

Rg 73, tricoter 11 m, mettre 12 m en attente, à l'end jusqu'à la fin du rg, monter 2 m et joindre en rond.

Rg 74-75-76 : tout à l'endroit (46 m)



Séparer le tricot comme suit pour former les doigts :

Placer 14 m (7 du devant et 7 de l'arrière du tricot) sur les aig doubles pointes ou l'aig circulaire pour former l'index.

Placer en attente 8 m du devant et 8 m de l'arrière sur un brin de laine pour former le majeur

Placer en attente 8 m du devant et 8 m de l'arrière sur un brin de laine pour former l'annulaire

Index

Début de rang : sur l'intérieur du gant (côté paume) en commençant à côté du majeur

Rg 1 : tout à l'end jusqu'à la fin du rang, monter 2 m (16m)

Rg 2-25 : tout à l'end

Rg 26-27 : * 2 m ens end *, répéter de * à * jusqu'à la fin du rang

Couper la laine, passer le fil dans les mailles restantes (avec l'aiguille), tirer, piquer le fil au bout du doigt et rentre le fil à l'intérieur du doigt

Majeur

Début de rang : sur l'intérieur du gant (côté paume) en commençant à côté de l'annulaire

Rg 1 : 8 m end, relever 2 m sur l'index, 8 m end, monter 2 m (20m)

Rg 2-27 : tout à l'end

Rg 28-29 : * 2 m ens end *, répéter de * à * jusqu'à la fin du rang

Passer le fil dans les mailles (avec l'aiguille), tirer, piquer le fil au bout du doigt et rentrer le fil à l'intérieur du doigt

Auriculaire

Annulaire

Début de rang : sur l'intérieur du gant (côté paume) à côté de l'auriculaire

Rg 1 : 8 m end, relever 2 m sur le majeur, 8 m end (18m)

Rg 2-25 : tout à l'end

Rg 26 : * 2 m ens end *, répéter de * à * jusqu'à la fin du rang

Rg 27 : * 2 m ens end *, répéter de * à * jusqu'à la dernière m, 1 m end

Passer le fil dans les mailles (avec l'aiguille), tirer, piquer le fil au bout du doigt et rentrer le fil à l'intérieur du doigt

Pouce

Reprendre les 20 m du pouce mises en attente et relever 4 m du côté de la main.

Rg 1 : tout à l'end

Rg 2 : 20 m à l'end, ssk, 2 m ens end

Rg 3 : 20 m end, 2 m ens

Rg 4 : 19 m end, 2 m ens

Rg 5-18 : tout à l'endroit

Début de rang : sur l'extérieur du gant (côté dos de la main) en commençant à côté de l'annulaire

Rg 1 : 12 m end, relever 2 m sur l'annulaire (14m)

Rg 2-18 : tout à l'end

Rg 19 : * 2 m ens end *, répéter de * à * jusqu'à la fin du rang

Rg 20 : * 2 m ens end *, répéter de * à * jusqu'à la dernière m, 1 m end

Passer le fil dans les mailles (avec l'aiguille), tirer, piquer le fil au bout du doigt et rentrer le fil à l'intérieur du doigt

Finition

Rentrer tous les fils en veillant à coudre les petits trous entre les doigts si nécessaire

Diagramme

□ = m end

● = m env

▽ = g la m comme si vous la tricotez à l'end

▽₅ = augmenter de 5 dans la même m

5 = 5 m end

5 = 5 m end ens

↘ = torsade orientée à droite (glisser une m env sur une aig aux, la mettre à l'arrière du travail, tricoter la m suiv à l'end, tricoter la m sur l'aig aux à l'env)

↙ = torsade orientée à gauche (glisser une m end sur une aig aux, la mettre sur l'avant du travail, tricoter la m suiv à l'env, tricoter la m de l'aig aux à l'end)

* = rangs d'augmentations pour le pouce

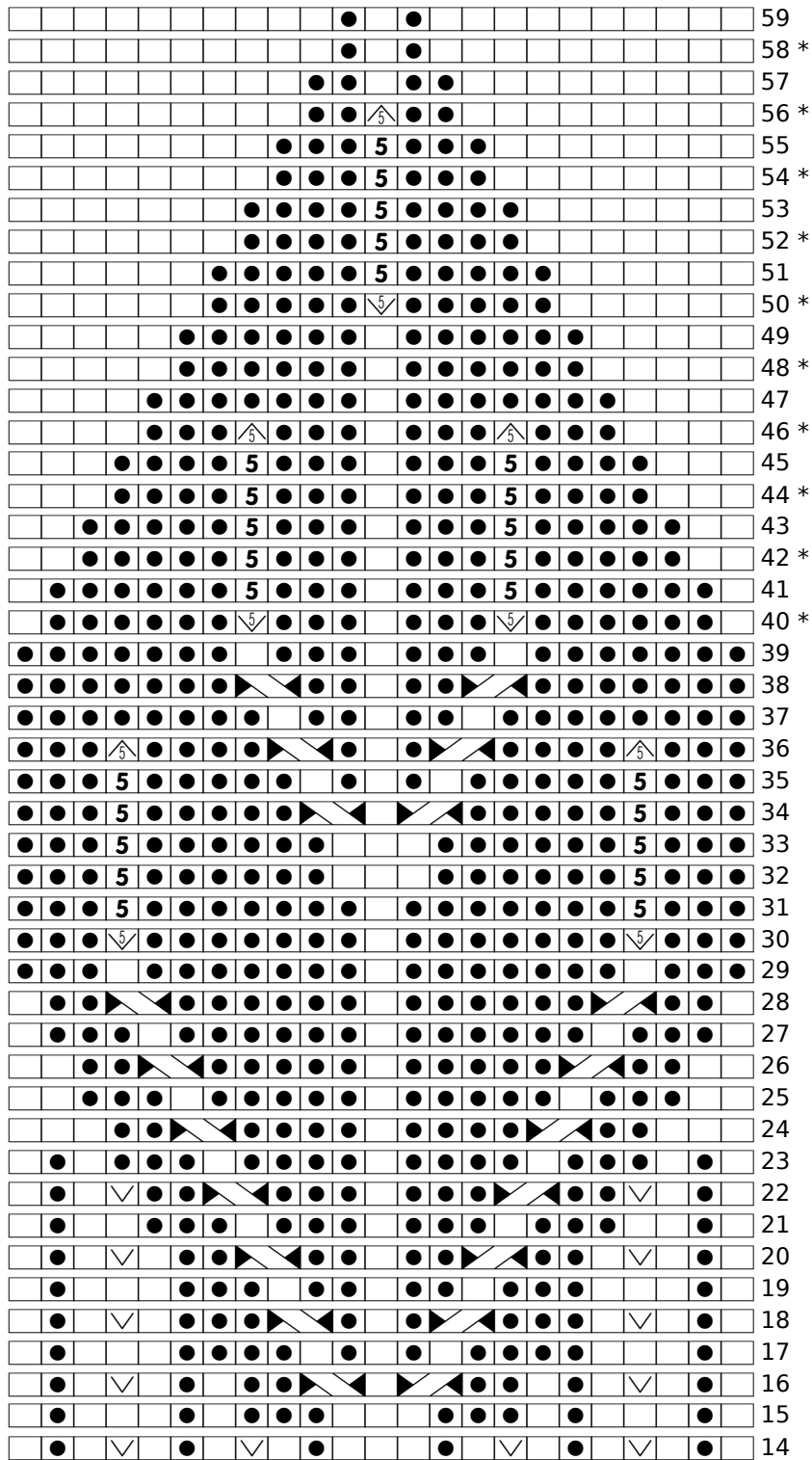
Rg 19-20 : * 2 m ens end *, répéter de * à * jusqu'à la fin du rang Passer le fil dans les mailles (avec l'aiguille), tirer, piquer le fil au bout du doigt et rentrer le fil à l'intérieur du doigt

Information

Ce modèle est destiné uniquement à un usage privé. Toute utilisation commerciale du patron ou du produit fini est interdite.

Si vous avez des questions, vous pouvez me contacter :
contact@crisallittlekitchen.com





Diagramme

Wood Elves Gloves

Le diagramme se lit de droite à gauche à chaque rang.

Knitter' Symbols fonts used courtesy Knitter's Magazine—Copyright © 1998 RXR