

## Wood Elves Gloves

Gants torsadés

Par Christelle Nihoul



**Echantillon** : 30 m/38 rgs en jersey  
après blocage

**Laine suggérée :**

188 yards/172 m d'Araucania Ranco Solid  
(ou équivalent en laine fingering 75% wool  
25% nylon) coloris 108

**Matériel :**

5 aig doubles points ou 1 aig circ 2.5 mm/  
1 aig à torsade  
1 aig à tapisserie  
marqueurs

**Taille** : 7-7.5 (S-M) (16.5-18cm)

**Note :**

il est important d'essayer le gant  
régulièrement pour s'assurer qu'il est adapté  
à votre taille. Cela est valable surtout pour  
les doigts (vous devrez peut-être enlever ou  
ajouter des rangs aux différents doigts pour  
que le gant s'adapte parfaitement à votre  
main)

**Abréviations**

**m end** : maille endroit

**m env** : maille envers

**m end ens** : tricoter le nombre de mailles  
préconisé ensemble et à l'endroit

**gl** : glisser

**pm** : placer un marqueur

**aug int** : augmentation intercalaire :  
prendre le brin avant entre deux mailles  
(pour une aug int penchée à gauche) et le  
tricoter à l'end par l'arrière (comme pour  
une maille torse), pour une augm int  
penchée à droite, prendre le brin arrière et  
tricoter la maille par l'avant.

**Patron**

**Poignet :**

Monter 56 m avec le montage "German  
Twisted Cast-On".

Placer un marqueur et joindre le travail en  
rond en faisant attention de ne pas tordre le  
cercle ainsi formé.

Si vous utilisez des aiguilles circulaires,  
utilisez la méthode du magic-loop pour  
joindre en rond.

Rg 1 : \*3 m end, 1 m env\*, répéter de \* à \*  
jusqu'à la fin du rang

Rg 2 : \*1 m end, gl 1 m comme si vous la  
tricotiez à l'end, 1 m end, 1 m env\* répéter  
de \* à \* jusqu'à la fin du rang

Répéter le rg 1 et 2 6 fois

Répéter de nouveau le rg 1 une fois (rg 13)

Rg 14 : \*1 m end, gl 1 m comme si vous la  
tricotiez à l'end, 1 m end, 1 m env\* 3 fois, 1  
m end, gl 1 m comme si vous la tricotiez à  
l'end, pm, suivre le diagramme, pm, gl 1 m  
comme si vous la tricotiez à l'end, 1 m end, 1  
m env, \*1 m end, gl 1 m comme si vous la  
tricotiez à l'end, 1 m end, 1 m env\* 4 fois de  
\* à \*

Rg 15 : \* 3 m end, 1 m env\* 3 fois, 2 m end,  
glisser le marqueur, suivre le diagramme,  
glisser le deuxième marqueur, 1 m end, 1 m  
env, \* 3 m end, 1 m env\*, 4 fois de \* à \*

Répéter le rg 14 et 15 11 fois encore  
(jusqu'au rang 24 du diagramme)

Pour les rangs 38 et 39, continuer en jersey  
en respectant le diagramme entre les  
marqueurs (rg 25 et 26 du diagramme)

## Rangs d'augmentations

### *Gant gauche*

Rg 40 : 6 m end, 1 augm int à droite avant la 7ème m, pm (M4), 1 m à l'end, 1 augm int à gauche, à l'end jusque M2, gl M2, suivre le diagramme, gl M3, à l'end jusqu'à la fin du rang.

Rg 41 : à l'end jusqu'à M2, gl M2, gl M2, suivre le diagramme, glisser M3, à l'end jusqu'à la fin du rang.

Rg 42 : à l'end jusqu'à M4, 1 augm int à droite avant M4, gl M4, 1 m à l'end, 1 augm int à gauche, à l'end jusque M2, gl M2, suivre le diagramme, gl M3, à l'end jusqu'à la fin du rang.

Rg 43 : à l'end jusqu'à M2, gl M2, gl M2, suivre le diagramme, glisser M3, à l'end jusqu'à la fin du rang.  
Répéter les rangs 42 et 43 8 fois encore (76 m)

### *Gant droit*

Rg 40 : à l'end jusque M2, gl M2, suivre le diagramme, gl M3, 8 m end, 1 augm int à droite après la 8ème maille, pm (M4), 9ème m à l'end, 1 augm int à gauche, à l'end jusqu'à la fin du rang.

Rg 41 : à l'end jusqu'à M2, gl M2, gl M2, suivre le diagramme, gl M3, à l'end jusqu'à la fin du rang.

Rg 42 : à l'end jusqu'à M2, gl M2, gl M2, suivre le diagramme, glisser M3, à l'end jusqu'à M4, 1 augm int à droite avant M4, gl M4, 1 m à l'end, 1 augm int à gauche, à l'end jusqu'à la fin du rang.

Rg 43 : à l'end jusqu'à M2, gl M2, suivre le diagramme, gl M3, à l'end jusqu'à la fin du rang.

Répéter les rangs 42 et 43 8 fois encore (76 m)

## Former le pouce

### *Gant gauche*

Rg 58 : 7 m end, placer les 20 m suivantes en attente, joindre en rond et tricoter le reste du rg à l'end.

### *Gant droit*

Rg 58 : à l'end jusqu'à M2, gl M2, suivre le diagramme, gl M3, 8 m end, placer les 20 m suivantes en attente, joindre en rond et tricoter le reste du rg à l'end.

## Paume de la main

### *Gant gauche et droit*

Rg 59 : tricoter tout à l'end (56 m)

Répéter le rg 59 12 fois (jusqu'à la base du petit doigt)

### *Gant gauche*

Rg 71, tricoter 22 m, mettre 12 m en attente, monter 2 m et tricoter le reste du rang à l'end en joignant en rond  
Rg 72-73-74 : tout à l'endroit (46 m)

### *Gant droit*

Rg 71, tricoter 7 m, mettre 12 m en attente, à l'end jusqu'à la fin du rg, monter 2 m et joindre en rond.  
Rg 72-73-74 : tout à l'endroit (46 m)



## Doigts

Séparer le tricot comme suit pour former les doigts :

Placer 14 m (7 du devant et 7 de l'arrière du tricot) sur les aig doubles pointes ou l'aig circulaire pour former l'index.

Placer en attente 8 m du devant et 8 m de l'arrière sur un brin de laine pour former le majeur

Placer en attente 8 m du devant et 8 m de l'arrière sur un brin de laine pour former l'annulaire

## Index

Début de rang : sur l'intérieur du gant (côté paume) en commençant à côté du majeur

Rg 1 : tout à l'end jusqu'à la fin du rang, monter 2 m (16m)

Rg 2-25 : tout à l'end

Rg 26-27 : \* 2 m ens end \*, répéter de \* à \* jusqu'à la fin du rang

Couper la laine, passer le fil dans les mailles restantes (avec l'aiguille), tirer, piquer le fil au bout du doigt et rentrer le fil à l'intérieur du doigt

## Majeur

Début de rang : sur l'intérieur du gant (côté paume) en commençant à côté de l'annulaire

Rg 1 : 8 m end, relever 2 m sur l'index, 8 m end, monter 2 m (20m)

Rg 2-27 : tout à l'end

Rg 28-29 : \* 2 m ens end \*, répéter de \* à \* jusqu'à la fin du rang

Passer le fil dans les mailles (avec l'aiguille), tirer, piquer le fil au bout du doigt et rentrer le fil à l'intérieur du doigt

## Annulaire

Début de rang : sur l'intérieur du gant (côté paume) à côté de l'auriculaire

Rg 1 : 8 m end, relever 2 m sur le majeur, 8 m end (18m)

Rg 2-25 : tout à l'end

Rg 26 : \* 2 m ens end \*, répéter de \* à \* jusqu'à la fin du rang

Rg 27 : \* 2 m ens end \*, répéter de \* à \* jusqu'à la dernière m, 1 m end

Passer le fil dans les mailles (avec l'aiguille), tirer, piquer le fil au bout du doigt et rentrer le fil à l'intérieur du doigt

## Pouce

Reprendre les 20 m du pouce mises en attente et relever 4 m du côté de la main.

Rg 1 : tout à l'end

Rg 2 : 20 m à l'end, ssk, 2 m ens end

Rg 3 : 20 m end, 2 m ens

Rg 4 : 19 m end, 2 m ens

Rg 5-18 : tout à l'end

Rg 19-20 : \* 2 m ens end \*, répéter de \* à \* jusqu'à la fin du rang  
Passer le fil dans les mailles (avec l'aiguille), tirer, piquer le fil au bout du doigt et rentrer le fil à l'intérieur du doigt

## Auriculaire

Début de rang : sur l'extérieur du gant (côté dos de la main) en commençant à côté de l'annulaire

Rg 1 : 12 m end, relever 2 m sur l'annulaire (14m)

Rg 2-18 : tout à l'end

Rg 19 : \* 2 m ens end \*, répéter de \* à \* jusqu'à la fin du rang

Rg 20 : \* 2 m ens end \*, répéter de \* à \* jusqu'à la dernière m, 1 m end

Passer le fil dans les mailles (avec l'aiguille), tirer, piquer le fil au bout du doigt et rentrer le fil à l'intérieur du doigt

## Finition

Rentrer tous les fils en veillant à coudre les petits trous entre les doigts si nécessaire

## Diagramme

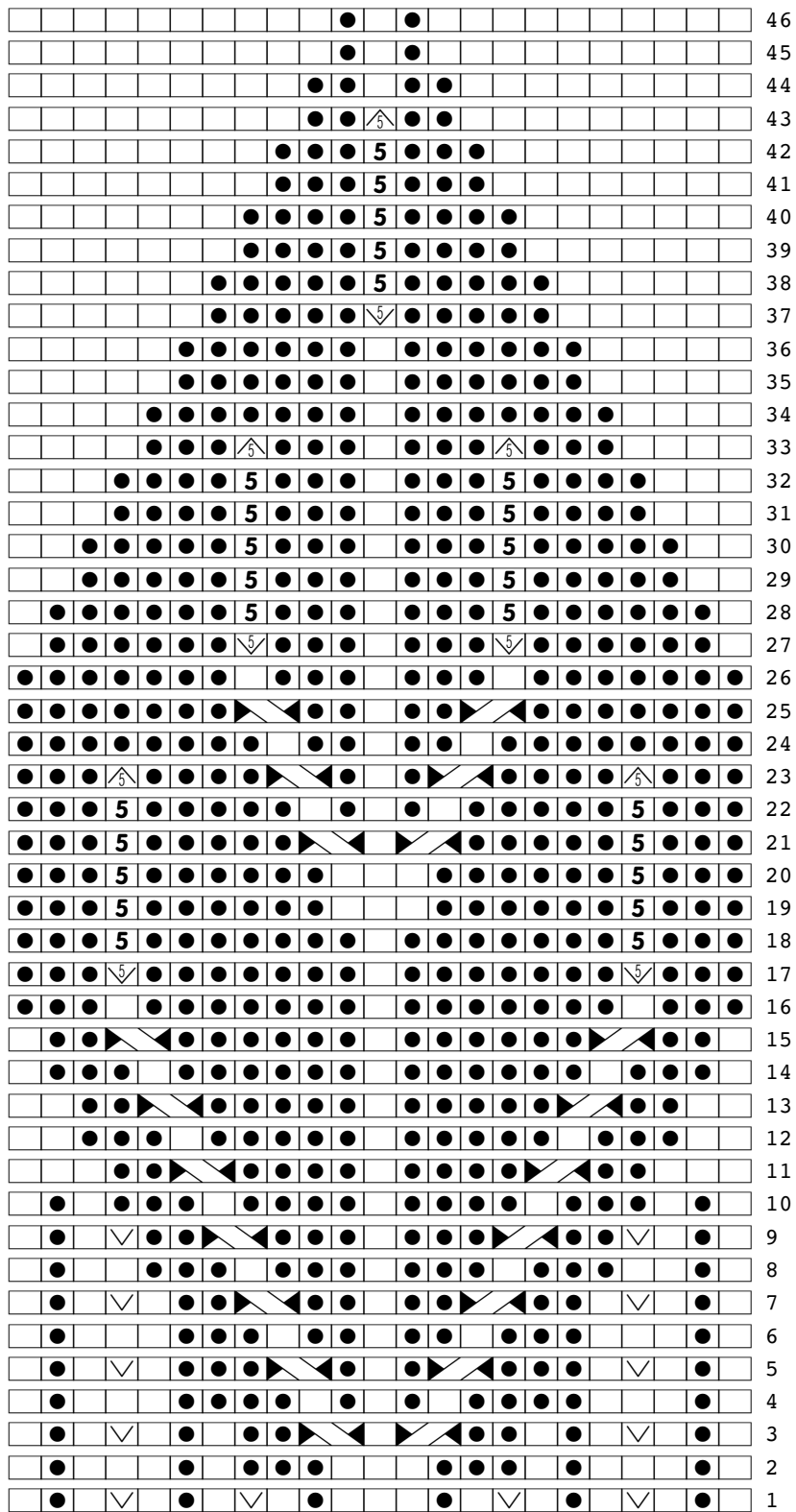
- = m end
- = m env
- = g la m comme si vous la tricotez à l'end
- = augmenter de 5 dans la même m
- 5** = 5 m end
- = 5 m end ens
- = torsade orientée à droite (glisser une m env sur une aig aux, la mettre à l'arrière du travail, tricoter la m suiv à l'end, tricoter la m sur l'aig aux à l'env)
- E = torsade orientée à gauche (glisser une m end sur une aig aux, la mettre sur l'avant du travail, tricoter la m suiv à l'env, tricoter la m de l'aig aux à l'end)

## Information

Ce modèle est destiné uniquement à un usage privé. Toute utilisation commerciale du patron ou du produit fini est interdite.

Si vous avez des questions, vous pouvez me contacter : [contact@crystallittlekitchen.com](mailto:contact@crystallittlekitchen.com)





## Diagramme

### Wood Elves Gloves

Le diagramme se lit  
de droite à gauche à  
chaque rang.